

СВИДЕТЕЛЬСТВО О СООТВЕТСТВИИ И УСТАНОВКЕ

AGM-202 соответствует требованиям настоящего РЭ, проверен продавцом, при квалифицированной установке обеспечивает безопасность и ЭМС в полном объеме требований в системе ГОСТ Р, не оказывает вредного воздействия на окружающую среду и человека и признан годным к эксплуатации.

Заводской номер _____ Отметка ОТК _____

Дата продажи _____ Продавец _____

Фирма продавец
(полный адрес и печать)

Фирма установщик
(полный адрес и печать)

Дата установки _____

Я, нижеподписавшийся профессиональный установщик, удостоверяю, что установка блока AGM-202, документом на который является данная эксплуатационная документация, была произведена мною согласно инструкциям по установке, представленным производителем системы.

Транспортное средство (марка, тип, серийный N, регистрационный N) _____

Установщик _____

Владелец транспортного средства ознакомлен с работой блока и принял в эксплуатацию « _____ » _____ г.

Подпись владельца _____

ГАРАНТИЙНЫЙ ТАЛОН

(заполняется продавцом или установщиком)

Модель: **AGM - 202** Заводской номер _____

Дата покупки (установки) _____ Подпись продавца (установщика) _____

Штамп продавца
(установщика)

Гарантийный срок 12 месяцев со дня продажи.

УСЛОВИЯ ГАРАНТИЙНОГО ОБСЛУЖИВАНИЯ

Производитель несет ответственность только в рамках гарантийных обязательств за работу самого устройства и не берет на себя ответственность за качество его установки, монтажа и т.д. Также фирма не несет ответственности за любой ущерб, полученный от использования устройства, как для его владельца, так и для третьих лиц. Вся ответственность за использование устройства возлагается на пользователя.

Нормальная работа изделия гарантируется в течении срока, указанного в гарантийном талоне.

Правильно заполненный гарантийный талон является документом, дающим право на гарантийное обслуживание. При отсутствии гарантийного талона или при его неправильном заполнении претензии к качеству изделия не принимаются, и гарантийный ремонт не производится.

При покупке или установке требуйте заполнения гарантийного талона!

При обнаружении в течении гарантийного периода дефекта производственного происхождения фирма продавец (установщик) обязуется бесплатно устранить неполадки при выполнении следующих условий:

- изделие должно эксплуатироваться только в соответствии с инструкцией по эксплуатации;
- гарантия не распространяется на изделия, поврежденные механически: в результате перегрева (огня), аварии, неправильной эксплуатации, небрежного обращения, неквалифицированной установки или ремонта, неправильной регулировки, при транспортировке изделия, а так же в результате воздействия непреодолимых сил.

Техническая поддержка осуществляется бесплатно по E-mail: info@pwolf.spb.ru, или по тел. (812) 320-95-41. 325-66-12. <http://www.pwolf.spb.ru>. Изготовлено в России.



AGM-202

КОНТРОЛЛЕР

электростеклоподъемников

автомобиля

Контроллер AGM-202 предназначен для автоматическое поднятия двух стекол с разнесенным стартом, при включении охраны по команде автосигнализации. Особенностью является возможность использовать устройство в автомобилях с кнопками ручного управления стеклами как с «+12В», так и с «массой» в нейтральном положении.

AGM-202 рассчитан на эксплуатацию в автомобилях всех типов с питанием от бортовой сети напряжением +12В и минусом, соединенным с кузовом автомобиля. Контроллер обеспечивает защиту от перегрузок и обрыва троса, ограничивая время работы электропривода.

Управление контроллером.

Подъем стекол начинается по команде любой длительности на входе «Закрыть» контроллера, то есть при появлении «0В» на коричневом проводе. Предусмотрена возможность включать подъем стекол подавая «+12В» на вход «Закрыть» (смотрите «Подключение AGM - 202»).

Прекращение подъема стекла происходит при прекращении пульсаций в цепи питания электродвигателей, при полной остановке (при упоре стекла в препятствие).

Время работы каждого канала ограничено 18-ю секундами для аварийного выключения контроллера при обрыве тросика.

Вход «Зажигание» служит для запрета подъема стекол при включенном зажигании, при появлении «+12В» на желтом проводе контроллера. Данный вход можно использовать при управлении блоком от сигнализации (при подключении к выходам управления замками дверей), имеющей функцию автоматической работы замков при вождении.

Подключение AGM - 202

Контроллер подключается к электрическим стеклоподъемникам, на электродвигатели которых поступает «+12В» или «Масса» в нейтральном положении кнопок ручного управления.

«Масса» в нейтральном положении – провода, идущие от кнопок стеклоподъемников к двигателям, имеют в нормальном состоянии «массу», и при нажатии на кнопку на одном из них появляется +12В. «+12В» в нейтральном положении – провода, идущие от кнопок стеклоподъемников к двигателям, имеют в нормальном состоянии +12В, и при нажатии на кнопку на одном из них появляется «масса».

СХЕМА ПОДКЛЮЧЕНИЯ КОНТРОЛЛЕРА АГМ-202

Контролер поставляется подготовленным для подключения к стеклоподъемникам с кнопками с «массой» в нейтральном положении, при этом предохранитель необходимо включить в цепь красного (+12В) провода. Для подключения к стеклоподъемникам с кнопками «+12В» в нейтральном положении необходимо, вскрыв корпус (для чего, удерживая дно, поднимайте крышку со стороны разъема), удалить перемычку с отметкой «+» и установить паяльником перемычку с отметкой «-», в этом случае предохранитель следует включать в цепь черного («масса») провода.

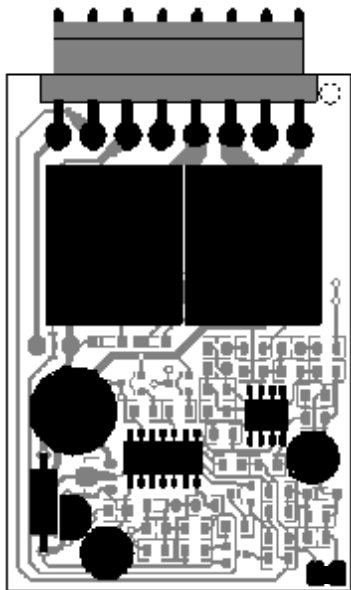
для кнопок с «массой» в нейтральном положении



для кнопок с «+12В» в нейтральном положении

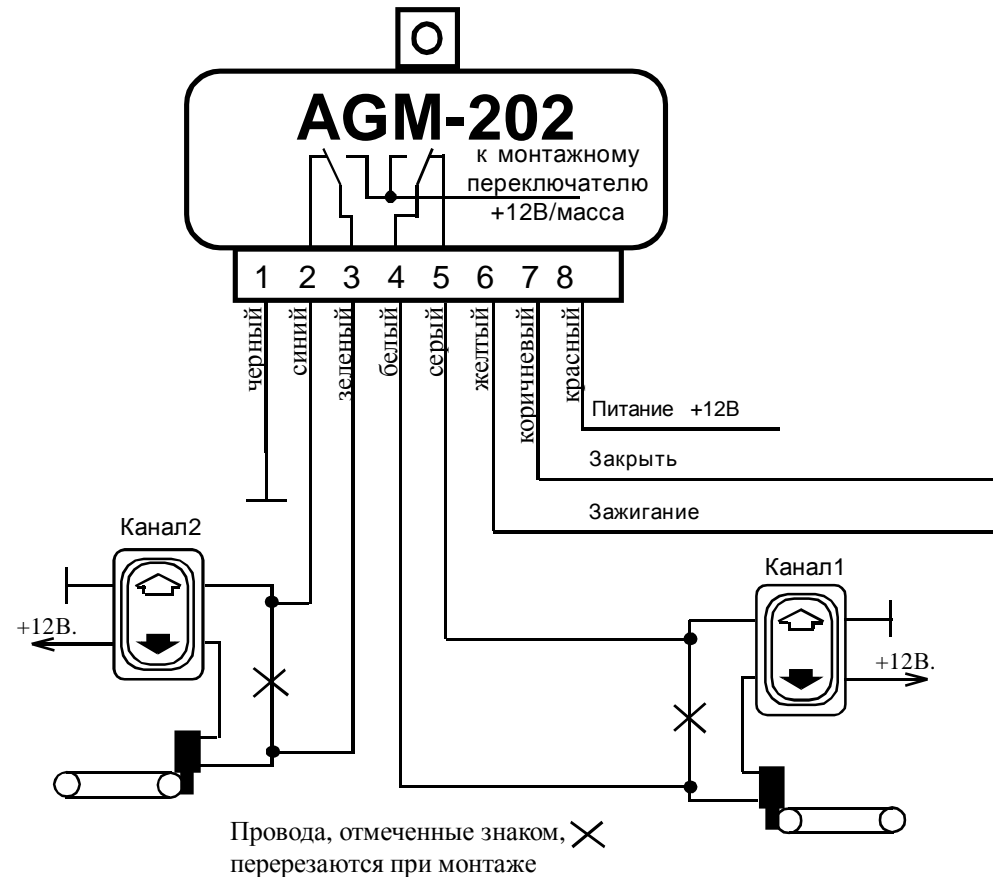


Для подключения контроллера необходимо определить, на какие провода от кнопок управления поступает +12В (для кнопок с «массой» в нейтральном положении) или «масса» (для кнопок с «+12В» в нейтральном положении) в момент поднятия стекол и в разрыв этих проводов включить контроллер АГМ-202 таким образом, чтобы нормально замкнутые контакты реле блока соединились с кнопками управления, а подвижные контакты – с электродвигателем стеклоподъемника.



Для того, что бы закрытие стекол начиналось при появлении «+12В» на входе «Закрыть» необходимо, вскрыв корпус (для чего, удерживая дно, поднимайте крышку со стороны разъема), паяльником установить перемычку на плате, в месте показанном на рисунке.

перемычка



Технические характеристики

- напряжение питания, В.....	9 - 20
- потребляемый ток, не более, мА.....	3
- максимальный коммутируемый ток реле, А.....	12
- максимальное время работы каждого канала, не более, с.....	18
- задержка между командой на закрытие стекол и началом закрытия первого стекла, с.....	1
- порядок работы каналов,	2-1
- диапазон рабочих температур, °С.....	-40÷+85
- габаритные размеры блока, см.....	7,2x5x3,1
- масса комплекта, кг.....	0.1

Комплектность

Блок АГМ-202.....	1
Монтажный кабель, шт.....	2
Руководство пользователя, шт.....	1
Упаковка, шт.....	1